



Pleśń

Wytyczne dla mieszkańców New Jersey



Instrukcja poszukiwania i usuwania pleśni

- *O jakie usługi powinienem prosić?*
- *Jakie są istotne procedury kontrolne?*
- *Czy pobranie próbek pleśni jest przydatne?*
- *Jakie informacje powinny wynikać z inspekcji oraz usuwania pleśni?*



NJ Departament Zdrowia
Konsumenci, środowisko i choroby
zawodowe
Program oceny środowiska i zdrowia
pracowników
P.O. Box 369
Trenton, NJ 08625-0369

Tel.: 609-826-4950

Fax: 609-826-4975

Strona internetowa: www.nj.gov/health/iep



Spis treści

Cel.....	1
Definicja pleśni	1
Jak rozwija się pleśń	1
Pojawienie się pleśni	2
Znaczenie pleśni.....	2
Kwestie zdrowia	3
Ocena ryzyka.....	4
Identyfikacja pleśni.....	4
Podstawowe porady dotyczące zatrudnienia konsultanta lub wykonawcy odgrzybiania	5
Usługi, o które należy prosić	6
Dlaczego potrzebne są dokładne oględziny i ocena?	7
Rozwiązanie problemu przenikania wody i opracowanie planu usuwania pleśni	7
Kiedy jest niezbędne pobieranie próbek pleśni.....	8
Plany pobierania próbek pleśni.....	9
Informacje, które powinny być dostarczone w wyniku kontroli i oceny pleśni.....	10
Działania naprawcze.....	11
Kto powinien odgrzybiać	11
Lista kontrolna wykonania inspekcji.....	12
Odgrzybianie.....	13
Lista kontrolna odgrzybiania	13
Referencje	14



Cel

Celem niniejszych wytycznych jest pomoc mieszkańcom New Jersey w zrozumieniu przyczyn powstawania pleśni, zasad usuwania pleśni w bezpieczny sposób, a jeżeli jest to konieczne, w wyborze doradcy lub wykonawcy odgrzybiania.

Wytyczne te są przeznaczone dla budynków mieszkalnych.

Amerykańska Agencja Ochrony Środowiska (US EPA) przygotowała wytyczne dla obiektów handlowych i szkolnych dostępne na <http://www.epa.gov/mold/pdfs/moldremediation.pdf>.



Definicja pleśni

Pleśń to grzyby, które naturalnie występują w środowisku. W New Jersey istnieje wiele różnych gatunków pleśni. Pleśń pomaga w rozkładaniu martwych materiałów i ich powrotowi do materii organicznej, która może być wykorzystana przez organizmy żywe.

Jak pleśń się rozwija

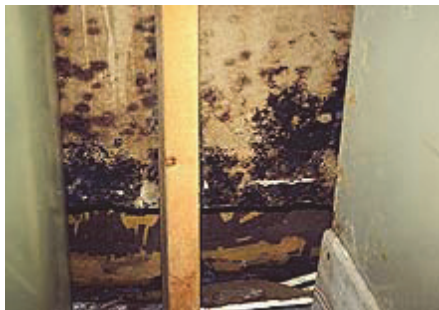
Pleśń rozkłada i niszczy materiały, na których się rozwija. Można ją znaleźć niemal wszędzie i może ona rosnąć na niemal każdym materiale, o ile ma korzystne warunki do rozwoju. Do rozwoju pleśni potrzebują składników odżywczych (tlen i wilgoc) i materiału, na którym się rozwija.

Pleśń rozkłada i niszczy materiały budowlane, na których ona się rozwija.

Pleśń rozmnaża się poprzez zarodniki. Zarodniki te unoszą się w powietrzu, zarówno na zewnątrz jak i wewnątrz budynków. Jeśli zarodniki wylądują na odpowiednim materiale i warunki są sprzyjające, pleśń zaczyna się rozwijać.

Pojawienie się pleśni

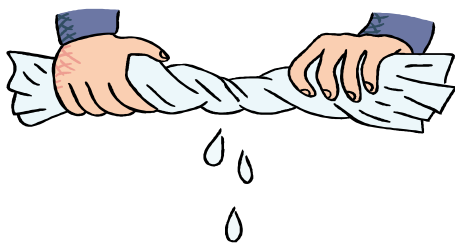
Pleśń rośnie w koloniach i grzybnia może przybierać różne kształty i kolory. Niektóre rodzaje pleśni mogą rosnąć w postaci okrągłych grzybni, podczas gdy inne mogą rosnąć i rozprzestrzeniać się pokrywając całe powierzchnie. Pleśń może mieć kolor brązowy, żółty, zielony lub czarny. Wygląd zależy od gatunku obecnej pleśni.



Znaczenie pleśni

Mimo tego, że pleśń jest wszędzie, może się ona stać problemem, gdy zaczyna rozwijać się wewnątrz domów i budynków. Wiele materiałów budowlanych, takich jak płyty gipsowo-kartonowe, płyty sufitowe oraz konstrukcje drewniane zawierające celulozę są materiałem na którym może rozwijać się pleśń.

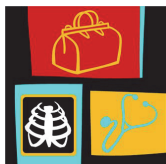
Jeżeli pleśń rozwija się na materiałach budowlanych, może wywoływać szkody. Pleśń może rozwijać się niezauważona, nad sufitem, za murami, na strychach i piwnicach lub w przestrzeniach piętra technicznego. Pleśń może powodować przebarwienia ścian i sufitów, a może zacząć niszczyć belki i legary budynków powodując rozległe uszkodzenia mienia.



Brak wilgoci = Brak wzrostu pleśni

Nadmierna wilgoć jest kluczowym składnikiem, który powoduje, że pleśń rośnie. Źródłem nadmiaru wilgoci mogą być przecieki, przeciekające dachy i okna, wysoka wilgotność, zalanie lub kondensacja wewnątrz ścian z powodu słabej izolacji.

Kwestie zdrowia



Ważne jest, aby pamiętać, że osoby powinny skonsultować się z lekarzem, jeśli podejrzewają, że doświadczają skutków zdrowotnych wynikających z narażenia na pleśń.

Osoby najbardziej zagrożone:

- Osoby, które wcześniej chorowały (alergie, choroby płuc, takie jak astma czy rozedma płuc)
- Niemowlęta
- Osoby starsze

Pleśń emituje zarodniki i substancje chemiczne stanowiące część jej normalnego cyklu życia i niektóre osoby mogą wykazywać reakcje na te alergeny. Zarodniki pleśni są mikroskopijne i gdy znajdują się w powietrzu, mogą być łatwo wdychane. Zarodniki mogą zawierać alergeny, które mogą powodować podrażnienie nosa, gardła i dróg oddechowych.

Oprócz alergenów, pleśń może wytwarzać *mikrobiologiczne lotne związki organiczne (MVOC's)*. Substancje te zwykle mają silny i nieprzyjemny zapach i są kojarzone z zapachem stęchlizny, który ludzie utożsamiają z występowaniem pleśni. Te uwalniane do powietrza substancje chemiczne mogą być wdychane, spożywane lub wchłaniane przez skórę. MVOC mogą działać drażniąco i wywołują ból głowy, nudności, zawroty głowy i zmęczenie.

Typowe efekty zdrowotne obejmują:

- Reakcje alergiczne - kichanie, zatkaany nos
- Podrażnienie nosa, gardła i dróg oddechowych
- Ataki astmy
- Alergiczne zapalenie pęcherzyków płucnych



Uwaga: Niektóre rodzaje pleśni mogą powodować poważniejsze reakcje niż inne. Jeśli występują ciężkie reakcje, które znikają po opuszczeniu zaatakowanego budynku, należy porozmawiać z lekarzem i konsultantem odnośnie celowości pobytu w domu, mieszkaniu lub innego rodzaju budynku, w którym występuje problem zgrzybienia.

Ocena ryzyka

Pewne czynniki mogą być używane do oceny czy występuje zwiększone ryzyko dla zdrowia ludzi.

Czynniki te obejmują:

- Ewaluację osób pod kątem wrażliwości na pleśń (dzieci, osoby starsze i osoby z wcześniejszymi problemami zdrowotnymi, potencjalnie bardziej wrażliwe)
- Stopień zagrzybienia
- Stan rozwoju pleśni

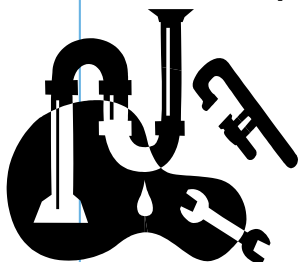


Identyfikacji pleśni

Identyfikacji pleśni w Twoim domu zawsze powinna zaczynać się od dokładnych oględzin. Kontrola może być wykonywana przez właściciela domu lub wykwalifikowanego konsultanta środowiskowego.

Nadmiar wilgoci jest zawsze kluczowym czynnikiem rozwoju pleśni. Zbadaj strukturę przecieków wody i innych źródeł nadmiaru wilgoci. Jest to pierwszy obszar poszukiwania rozwoju pleśni. Pleśń rozwija się na materiałach budowlanych zawierających celulozę. Dlatego wszystkie materiały budowlane, które zawierają celulozę (np. płyty sufitowe, płyty gipsowe, belki, wyroby z drewna, itp.) powinny być sprawdzane pod kątem oznak występowania pleśni.

Gdzie szukać pleśni:



- Obszar, w którym obecna jest wilgoć lub nastąpiło zalanie.
- Piwnice, piętra techniczne, poddasza.

Na co zwrócić uwagę:

- Przebarwienia na ścianach lub suficie, które powiększają się i zmieniają kolor.
- Ostry zapach stęchlizny.

Podstawowe porady dotyczące zatrudnienia konsultanta lub wykonawcy odgrzybiania

- Zapytaj przedstawiciela firmy czy ich inspektorzy mieli jakichkolwiek specjalistyczne szkolenia w zakresie odgrzybiania (patrz Licencjonowanie konsultantów, str. 7).

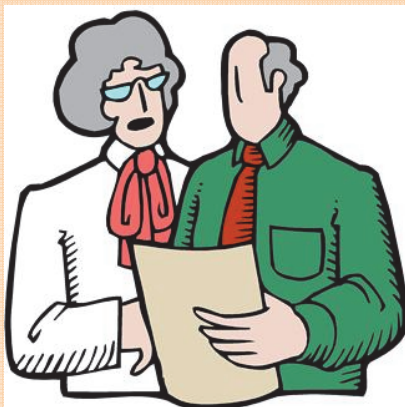
- Zwrócić się do wykonawcy z prośbą o zaprezentowanie ich doświadczenia w wykonywaniu tego typu prac i referencji z podobnych projektów.

- Uzyskaj szacunkową wycenę od różnych firm, ponieważ mogą się one znacznie różnić. Upewnij się, że wszyscy wykonawcy wyceniają tę samą pracę. Wycena powinna być szczegółowa i obejmować wszystkie usługi, które mają być świadczone.

Usługi, które mogą być wymienione to pobierania próbek, projektowanie, wymiana, naprawa ewentualnych zniszczeń itp. Upewnij się, że wykonawca przybędzie na plac budowy, a nie wykona wyceny przez telefon. Uważaj na wycenę, która jest znacznie niższa niż inne wyceny. Niska wycena nie oznacza, że wykonawca nie wykonuje dobrze pracy, ale pamiętaj, żeby sprawdzić referencje i uzyskać pisemne, szczegółowe wyjaśnienie przed rozpoczęciem prac, co zostanie zrobione.

- Porozmawiaj z każdym wykonawcą i dowiedz się dokładnie, co będą robić w pracy. Jeśli coś nie brzmi wiarygodnie, zdobądź więcej informacji przed wyborem tego wykonawcy. Jeśli nie jesteś pewien, że praca jest zgodna z lokalnymi przepisami budowlanymi, skontaktuj się z lokalnym biurem nadzoru budowlanego, zanim pozwolisz wykonawcy na kontynuowanie prac.

- Dowiedz się, jaki rodzaj ubezpieczenia od odpowiedzialności zawodowej ma wykonawca. Zapytaj jaki to rodzaj ubezpieczenia, co on obejmuje i jaka jest kwota ubezpieczenia. Jeśli nie jesteś pewien, co obejmuje ubezpieczenie, upewnij się, że obejmuje prace z pleśnią lub drobnoustrojami.



Podstawowe porady dotyczące wynajęcia konsultanta lub wykonawcy odgrzybiania

- Należy zaobserwować czy wykonawca odpowiada Tobie poprzez wysyłanie zapytań i wycenę. Czy wykonawca oddzwonił do Ciebie w odpowiednim czasie? Czy on lub ona pojawił/-a się punktualnie? Czy on lub ona dołożył (-a) wszelkich starań, aby rozwiązać wszystkie Twoje wątpliwości? Zastanów się nad odpowiedziami na tego rodzaju pytania przed wyborem wykonawcy.
- Budynek nie może być całkowicie pozbawiony pleśni. Unikaj wykonawcy, który twierdzi, że całkowicie uwolni Twój dom od pleśni.
- Skontaktuj się z Federalną Komisją Handlu, Biurem Ochrony Konsumentów i Biurem Doskonalenia Biznesu, aby dowiedzieć się czy przeciwko firmie nie złożono skarg. Wykonawca może mieć również licencję na wykonywanie prac z ołowiem lub azbestem w NJ. Możesz skontaktować się z biurem licencyjnym, aby dowiedzieć się czy wystąpiły jakiegokolwiek naruszenia praktyki zawodowej w tej branży. Patrz punkt Referencje (strona 15), aby uzyskać informacje na temat kontaktu z tymi urzędami.
- Należy rozważyć skorzystanie z usług innej firmy w celu przeprowadzenia badań, jak również odgrzybiania. Skorzystanie z tej samej firmy może doprowadzić do konfliktu interesów i należy tego unikać.
- Konsultant powinien dostarczyć pisemne sprawozdanie z inspekcji, które zawiera podsumowanie wszystkich obszarów poddanych kontroli, przyczyny wzrostu pleśni, sposób rozwiązania problemu i ewentualne wyniki pobrania próbek.

Usługi, o które należy prosić

Poproś o plan zatrzymania problemu przenikania wody - zanim pleśń zostanie całkowicie usunięta,

problem źródła wody powinien być rozwiązany.

Poproś o plan usunięcia pleśni - kiedy problem przenikania wody zostanie rozwiązany, pleśń może zostać usunięta.

Plan ten będzie ważny przy zatrudnianiu wykonawcy odgrzybiania.

Jeżeli badanie zostanie wykonane - zapytaj dlaczego będzie to zrobione, jaki rodzaj badań zostanie wykonany i jaki raport z badania zostanie Ci przekazany.



Nie wystarczy po prostu poprosić o zbadanie pleśni!

Dlaczego potrzebne są dokładne oględziny i ocena?

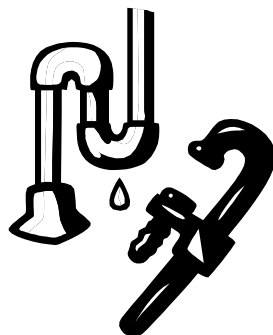


Dokładne oględziny i ocena są najważniejszymi procedurami w uzyskaniu informacji dotyczących występowania pleśni. Oględziny i ocena pozwalają na zbadanie miejsc, w których mogą wystąpić przenikanie wody lub nadmierna wilgoć i zidentyfikowanie obszarów rozwoju pleśni.

Rozwiązanie problemu przenikania wody i opracowanie planu odgrzybiania usunięcia pleśni

Jeśli problem pleśni jest zidentyfikowany podczas oględzin, plan rozwiązania problemu (-ów) wody / wilgoci, wraz z planem odgrzybiania będą musiały być opracowane i wdrożone. Informacje uzyskane podczas oględzin mogą zostać wykorzystane w celu pomocy profesjonalnemu konsultantowi na jeden z następujących sposobów:

- ☑ Określenie źródła wilgoci tak, że może ono zostać wyeliminowane przed przystąpieniem do odgrzybiania.
- ☑ Pomoc w ustalaniu obszaru zagrzybienia.
- ☑ Jeśli jest to konieczne, pomoc w ustaleniu strategii pobierania próbek pleśni (patrz rozdział "Kiedy konieczne jest pobieranie próbek/badanie?" w celu ustalenia czy wskazane i/lub konieczne są dalsze badania).
- ☑ Pomoc w opracowaniu planu działania w celu zmniejszenia wszelkich zanieczyszczeń pleśnią.
- ☑ Jeżeli woda, która spowodowała pleśń, zawiera zanieczyszczenia lub inne niebezpieczne substancje, będą wymagane dodatkowe kroki w celu oceny, oczyszczenia i odkażenia obszaru.



Gdy jest niezbędne pobieranie próbek pleśni?

Uwaga: Jeśli oględziny ujawnią obecność pleśni, dodatkowe badania nie jest konieczne.

Po zidentyfikowaniu problemu pleśni, środki finansowe lepiej wykorzystać do rozwiązywania problemów związanych z wilgocią i odgrzybianiem, a nie do wykonania badania. Jednakże, jeśli pleśń nie zostanie wykryta podczas oględzin, a nadal podejrzewa się jej obecność, badania mogą być potrzebne. Koszty pobierania próbek powinny być brane pod uwagę przy podejmowaniu decyzji czy przeprowadzić pobranie próbek pleśni. Badania powinny być wykonywane przez wykwalifikowany personel (patrz Licencja konsultanta, str. 7). Twój lokalny Wydział Zdrowia może być w stanie pomóc lub należy skontaktować się z konsultantem środowiskowym, który specjalizuje się w lub ma doświadczenie w ocenie zanieczyszczenia pleśnią.



Jeśli jest konieczne pobieranie próbek pleśni, próbki mogą być zbierane z materiałów budowlanych, kurzu lub z powietrza, co pomoże określić zakres skażenia pleśnią. Pobieranie próbek pleśni pomaga konsultantowi w określeniu gatunku występującej pleśni, stopnia zagrzybienia i aktywnego rozwoju pleśni.

Pobieranie próbek zazwyczaj nie dostarczy wszystkich informacji potrzebnych do oceny zakresu pleśni i problemu wilgoci.



Plany pobierania próbek pleśni



Gdy potrzebne jest pobranie próbek, musi być ono przeprowadzone w połączeniu z inspekcją. Zapewnia to dokładną ocenę istniejących warunków w budynku. Aby to osiągnąć, powinien zostać opracowany szczegółowy plan pobierania próbek.

Najlepsze plany pobierania próbek to takie, które są opracowane w celu pobrania próbek pod kątem podejrzenia występowania pleśni

I powinny zawierać informacje dlaczego dane miejsce jest badane. Typowe próbki, które mogą być pobierane przez konsultanta obejmują: *pleśń luzem*, *próbki z powierzchni*, *kurz* i *próbki powietrza*.

Dodatkowe badania mogą obejmować ocenę wilgotności w domu i odczyty wilgotności z materiałów budowlanych w miejscach podejrzanych o występowanie pleśni. Testowanie podejrzanych powierzchni i próbek pleśni luzem z materiałów budowlanych także może być wykonane.



Informacje, które powinny być dostarczone w wyniku kontroli pleśni i oceny

Wyniki kontroli pleśni i oceny powinny być wyraźnie przedstawione w raporcie końcowym. Raport końcowy powinien zawierać trzy elementy: podsumowanie kontroli, która została przeprowadzona; podsumowanie stanu pleśni i podsumowanie zidentyfikowanego stopnia zawilgocenia.

Każdy element raportu jest opisany poniżej:



Podsumowanie inspekcji

- Podsumowuje zakresu wykonywanej kontroli oraz określenie obszarów, które zostały poddane inspekcji.
- Szczegóły technik, które zostały wykorzystane do przeprowadzenia kontroli i oceny.

Podsumowanie informacji dotyczącej wilgoci

- Identyfikuje źródło(-a) wody i/lub działanie wilgoci.
- Określa działania, które należy podjąć, aby skorygować problem z obecnością wody i/lub wilgoci.

Podsumowanie informacji o pleśni

- Podsumowanie zidentyfikowanego wzrostu pleśni, w tym konkretnych miejsc, szacowanej wielkości obszarów wpływu i podłogi dotkniętych wzrostem.
- Wielkość obszarów dotkniętych pleśnią powinna być podzielona na poziomy. To pomoże w opracowaniu planu odgrzybiania.
- Informacje na temat innych zanieczyszczeń, które mogą być obecne (zwłaszcza od przecieków kanalizacyjnych lub zalania).

Odgrzybianie

Jeśli problem pleśni zostanie zidentyfikowany, należy podjąć kroki w celu jej usunięcia. Jej usunięcie jest konieczne, aby zapobiec dalszemu uszkodzeniu mienia i dalszej ekspozycji na pleśnię. Poszczególne etapy zostały przedstawione przez Agencję Ochrony Środowiska Stanów Zjednoczonych (USEPA), aby usunąć zagrzybienie. Czynniki te obejmują:

- ☑ Zidentyfikowanie i usunięcie źródła wilgoci.
- ☑ Usunięcie i/lub oczyszczenie materiałów zagrzybionych.
- ☑ Usunięcie pleśni i upewnienie się, że obszar jest całkowicie suchy przed wykonaniem jakichkolwiek remontów lub prac budowlanych.

USEPA uważa również, że ważne jest nie tylko zabicie pleśni, ale również usunięcie pleśni, ponieważ nawet martwa pleśń alergizuje. Patrz punkt Referencje (strona 16), aby uzyskać informacje na temat kontaktu z USEPA.

Kto powinien odgrzybiać?

Podjęcie decyzji, kto powinien dokonać usunięcia pleśni nie zawsze jest łatwe. Dla małych obszarów dotkniętych pleśnią (tj. mniejszych niż 1 metr kwadratowy), właściciel budynku lub pracownicy obsługi technicznej (dla apartamentów i mieszkań) może poradzić sobie z wykonaniem tej pracy. Dla większych powierzchni (tj. więcej niż 10 metrów kwadratowych), powinien być zatrudniony wykwalifikowany wykonawca, który ma doświadczenie w pracy z pleśnią lub odgrzybianiem. Należy zasięgnąć profesjonalnej opinii w przypadku gdy dotknięte obszary zajmują pomiędzy powierzchnie od 1 metra kwadratowego do 10 metrów kwadratowych. Patrz stronę 5 w celu otrzymania informacji o tym, jak wybrać wykonawcę.



Lista kontrolna wykonania inspekcji



Inspekcja

- Zbierz oferty od kilku różnych konsultantów.
- Wybierz konsultanta (patrz strona 5).
- Opracuj umowę na wykonanie prac.
- Wyznacz obszary, które mają być sprawdzone jako źródło nadmiaru wilgoci.
- Obszary należy oceniać pod kątem występowania pleśni, nadmiernej wilgotności.
- Czy należy pobierać próbki? Jeżeli tak, wyjaśnij dlaczego zostaną pobrane próbki i poproś o plan pobierania próbek (pokazujący, jak wiele będzie próbek, w których miejscach będą pobrane próbki, itp.), który powinien być opracowany przez konsultanta.
- Jeśli pleśń zostanie znaleziona i budżet na to pozwala, należy opracować plan środków naprawczych w celu usunięcia przyczyny przenikania wody, usunąć uszkodzone elementy i materiały budowlane, usunąć pleśń i określić, jaki poziom zanieczyszczenia sprzed usunięcia powinien osiągnąć wykonawca po zakończeniu odgrzybiania.
- Upewnij się, że przed każdym pobieraniem próbek lub wykonaniem naprawy zostały przeprowadzone dokładne oględziny.

W wyniku oględzin:

- Określ źródła nadmiaru wilgoci oraz czynności, które należy wykonać, aby wyremontować dom i usunąć problem.
- Jeśli tak to w jaki sposób mają być pobierane próbki, ile ich ma być pobranych, jakie będą koszty, itp.

Po przeprowadzeniu inspekcji, badania i pobierania próbek:

- Poproś konsultanta o wyjaśnienie raportu i interpretację wyników.
- Konsultant powinien opracować plan odgrzybiania.
- W tym czasie należy rozpocząć procedurę wyboru wynajęcia firmy odgrzybiającej.
- Po zakończeniu odgrzybiania należy wykonać dalsze badania, aby upewnić się, że poziom zagrzybienia domu wrócił do normy (ustalonej przed usunięciem).



Odrzybianie

Odrzybianie może być niebezpieczne, dlatego niezależnie od tego, kto wykonuje pracę, należy zapewnić bezpieczne metody pracy dla pracowników i mieszkańców.

Pracownicy muszą być chronieni rękawiczkami, respiratorem, odzieżą i okularami ochronnymi lub innym sprzętem ochronnym dla oczu. Ponadto, obszar roboczy może być izolowany, aby zapobiec rozprzestrzenianiu się pleśni na inne obszary.

NJ DOH prowadzi wykaz niektórych firm, które mogą pomóc w ocenie zanieczyszczenia pleśnią i wykonać odrzybianie. Klienci powinni upewnić się, że wykonawca jest uprawniony do wykonania prac. Patrz stronę 5 w celu otrzymania informacji o tym, jak wybrać wykonawcę. Kliknij na link poniżej „*Firmy handlowe, konsultanci i firmy odrzybiające*” na stronie 16 w celu uzyskania spisu NJ DOH.

Lista kontrolna odrzybiania

- Zbierz oferty od kilku różnych wykonawców.
- Wybierz konsultanta (patrz strona 5).
- Opracuj umowę na wykonanie prac.
- Upewnij się, że jesteś świadomy tego, co zostanie wykonane.
- Upewnij się, że wszystkie zagrzybione elementy porowate (np. wykładzina, przedmioty papierowe, meble tapicerowane itp.), które mają pleśń zostaną usunięte.
- Usunięcie zanieczyszczonych elementów konstrukcyjnych powinno zostać wykonane (elementy, które mają zostać usunięte, powinny być ustalone w planie remontu, który został przygotowany przez konsultanta).
- Po zakończeniu usuwania pleśni należy wykonać dalsze badania, aby upewnić się, że poziom pleśni w domu wrócił do normy. Porozmawiaj z konsultantem przed odrzybianiem odnośnie tego, które poziomy będą uważane za bezpieczne.
- Inwestycja może być rozpoczęta od zastąpienia usuniętych elementów budowlanych.





Referencje

Zdjęcia:

Niektóre zdjęcia są prezentowane dzięki uprzejmości Laboratorium Aerotech i Laboratorium EMSL

Informacje:

- Amerykańska Konferencja Rządowych Higienistów Przemysłowych, „Bioaerozole: Ocena i kontrola” ACGIH, 1330 Kemper Meadow Drive, Cincinnati, OH, 45240, ISBN: 882417-29-1, 1999.
- Miejski Departament Zdrowia Nowego Jorku, Biuro Ochrony Środowiska i Epidemiologii Chorób Zawodowych, „Wytyczne dotyczące oceny i usuwania grzybni w pomieszczeniach”, listopad 2000 r.
- Amerykańska Agencja Ochrony Środowiska, Biuro Atmosfery i Promieniowania, Oddział Pomieszczeń „Usuwanie pleśni w szkołach i budynkach handlowych ” EPA 402-K-01-001, marzec 2001.

Informacje kontaktowe:

NJ DOH Konsumenci, środowisko i choroby zawodowe.
Program oceny środowiska i zdrowia pracowników
609-826-4950

NJ Departament Spraw Wspólnoty prowadzący licencjonowanie
609-633-6224

NJ Departament Pracy i Rozwoju Pracowników, Licencjonowanie prac z azbestem
609-633-2159



Referencje

Pomocne informacje w Internecie:

NJ DOH

Firmy handlowe, konsultanci i firmy odgrzybiające:

http://www.nj.gov/health/iep/mold_ta.shtml

Dodatkowe linki:

http://www.nj.gov/health/iep/mold_links.shtml

FTC, Biuro Ochrony Konsumentów

<https://www.ftccomplaintassistant.gov/>

Biuro Doskonalenia Biznesu

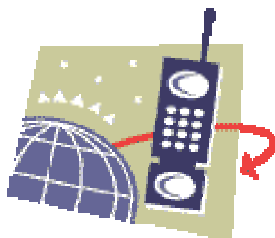
<http://www.bbb.org/us/Contact-BBB/>

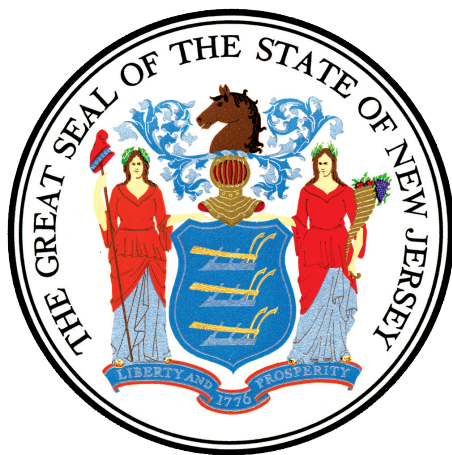
Amerykańska Agencja Ochrony Środowiska

<http://epa.gov/mold/>

NJ Departament do Spraw Wspólnoty, Lokalne Biura Nadzoru Budowlanego

http://www.state.nj.us/dca/divisions/codes/publications/pdf_oral_muniroster.pdf





**NJ Departament Zdrowia
Konsumenci, środowisko i choroby
zawodowe
Program oceny środowiska i zdrowia
pracowników
P.O. Box 369
Trenton, NJ 08625-0369**

Tel.: 609-826-4950

Fax: 609-826-4975

Strona internetowa: www.nj.gov/health/iep