

## BOLETÍN DE PREVENCIÓN DE LA DDD | CONVULSIONES

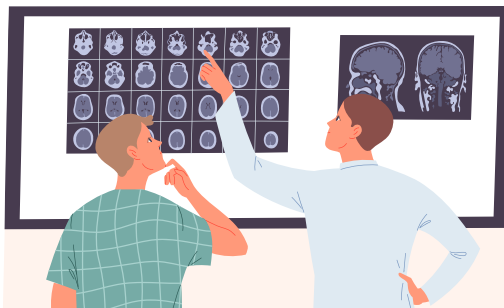


Las **convulsiones** son episodios de actividad cerebral alterada que pueden afectar a una o varias partes del cerebro. Las convulsiones ocurren cuando las células nerviosas del cerebro no funcionan correctamente y se produce una señal eléctrica anormal y repentina en el cerebro. Las convulsiones varían en apariencia y gravedad según el lugar del cerebro donde se inician.

La epilepsia es un trastorno del cerebro que se caracteriza por convulsiones recurrentes (movimientos corporales incontrolados). La epilepsia es una afección neurológica de la infancia que se asocia a muchos trastornos del desarrollo.

### ¿Por qué las personas con una discapacidad del desarrollo pueden tener un mayor riesgo de sufrir convulsiones?

- Las personas con discapacidades del desarrollo son más propensas a tener convulsiones o epilepsia debido a condiciones cerebrales subyacentes.



### Factores de riesgo de convulsiones:

- Enfermedad cerebral progresiva
- Traumatismo craneal
- Hipoglucemia
- Condiciones congénitas
- Tumor(es) cerebral(es)
- Factores genéticos
- Accidente cerebrovascular
- Antecedentes de convulsiones en los últimos 5 años

### Signos y síntomas de una convulsión:

Los síntomas varían de una persona a otra, dependiendo del tipo de convulsión. Algunos tienen la mirada fija, mientras que otros pueden temblar violentamente. Las convulsiones se clasifican en generalizadas (que afectan a toda la corteza cerebral) o parciales (que afectan a parte de un hemisferio cerebral). Los síntomas de las convulsiones pueden incluir:

- Parpadeo rápido o mirada fija
- Movimientos espasmódicos de la cara
- Comportamiento extraño y repetitivo
- Temblores o sacudidas de las extremidades
- Rigidez del cuerpo
- Comportamiento agresivo repentino



## Tratamiento y prevención:

- Un medicamento anticonvulsivo se debe administrar/tomar según lo prescrito (dosis y tiempo correctos)
- La persona debe tener un seguimiento regular con un neurólogo
- Se debe mantener un registro de cualquier actividad convulsiva: duración de la convulsión y una descripción de cada convulsión



## Manejo y precauciones:

- El personal debe comprobar que la persona esté respirando
- El personal debe ayudar a la persona a recostarse en la cama o en el suelo, aflojar la ropa alrededor del el cuello y quitarle los lentes
- El personal debe permanecer con la persona durante una convulsión:
  - El personal no debe colocar nada en la boca de la personas ni sujetarla
  - El personal debe alejar los objetos para evitar lesiones
  - El personal debe, si es posible, proporcionar acolchado bajo la cabeza, los brazos y las piernas
  - El personal sólo debe mover a la persona si la zona no es segura
- Una vez finalizada la convulsión, el personal debe asegurarse de que la persona este cómoda, dejar tiempo para recuperarse de la convulsión y comprobar el estado de la persona cada 15 minutos para asegurarse de que respira con normalidad



## Llame al 911 para obtener ayuda de emergencia si alguien está teniendo una convulsión y:

- Es la primera vez que la persona tiene una convulsión
- La persona ha dejado de respirar
- La convulsión dura 5 minutos o más
- La persona tiene otra convulsión poco después de que la primera haya cesado
- La persona no está totalmente despierta a los pocos minutos después de la convulsión
- Los labios o la cara de la persona se ven de color azul
- La persona se cae y se golpea la cabeza durante una convulsión
- La convulsión se produce después de una lesión en la cabeza