



# ફૂગ

ન્યૂ જર્સી નિવાસીઓ માટે માર્ગદર્શિકા



ફૂગની તપાસ અને ઉપચારને સમજવા

- મારે કઈ સેવાઓ માંગવી જોઈયો?
- મહત્વના નિરીક્ષણો શું છે?
- શું ફૂગનાં નમૂના લેવા મદદરૂપ છે?
- ફૂગ નિરક્ષણ અને ઉપચારથી શું જાણકારી પ્રદાન કરવી જોઈયો?



ન્યૂ જર્સી નિવાસીઓ માટે માર્ગદર્શિકા

ન્યૂજર્સી ડિપાર્ટમેન્ટ ઓફ હેલ્થ

કન્સ્યુમર, એનવાયરનમેન્ટલ અને ઓક્યુપેશનલ હેલ્થ સર્વિસ

એનવાયરનમેન્ટલ અને ઓક્યુપેશનલ હેલ્થ અસેસમેન્ટ પ્રોગ્રામ

પી.ઓ.બોક્સ 369

ટ્રેન્ટન, ન્યૂજર્સી 08625-0369

ફોન: 609-826-4950

ફેક્સ: 609-826-4975

વેબસાઇટ: [www.nj.gov/health/iep](http://www.nj.gov/health/iep)



## સામગ્રીનું કોષ્ટક

હેતુ .....	1
ફૂગની વ્યાખ્યા .....	1
ફૂગની વૃદ્ધિ કેવી રીતે થાય છે .....	1
ફૂગનો દેખાવ .....	2
ફૂગની સમજ .....	2
આરોગ્યની ચિંતાઓ .....	3
જોખમોની આકારણી કરવી .....	4
ફૂગને ઓળખવું .....	4
સલાહકાર અથવા ઉપચાર કન્ફેક્ટરને નિયુક્ત કરવા માટે	
મૂળભૂત ટીપ્સ .....	5
પૂછવા માટેની સેવાઓ .....	6
સંપૂર્ણ દ્રશ્યક્ષમ નિરીક્ષણ અને આકારણી શા માટે જરૂરી છે .....	7
પાણી ભરાવાની સમસ્યા સુધારવી અને ફૂગના ઉપચાર માટે યોજના	
યોજના બનાવવી .....	7
ફૂગના નમૂના લેવા શા માટે જરૂરી છે .....	8
નમૂના લેવાની યોજનાઓ .....	9
જાણકારી કે જે ફૂગ નિરીક્ષણ અને આકારણીના પરિણામ	
તરીકે પ્રદાન કરાવી જોઈએ .....	10
સુધારાત્મક ક્રિયાઓ .....	11
ફૂગને કોણે સાફ કરવું જોઈએ .....	11
નિરીક્ષણ સેવાઓની ચેકલિસ્ટ .....	12
ઉપાય .....	13
ફૂગ ઉપાયની ચેકલિસ્ટ .....	13
સંદર્ભો .....	14



## હેતુ

આ દિશાસૂચનોનો હેતુ ન્યૂ જર્સીનાં નિવાસીઓને ફૂગનાં મૂલાધારોને સમજવામાં, ફૂગને સુરક્ષિત રીતે સાફ કરવામાં અને, જો જરૂરી હોય તો, ફૂગ સલાહકાર અથવા ઉપચાર કન્સલ્ટન્ટને પસંદ કરવામાં મદદ કરવાનો છે. આ દિશાસૂચનો રહેણાંક ભવનોનાં હેતુ માટે છે. US એન્વાયરમેન્ટલ પ્રોટેક્શન એજન્સી (US EPA) <http://www.epa.gov/mold/pdfs/moldremediation.pdf> પર ઉપલબ્ધ વ્યાવસાયિક અને શાળા ઇમારતો.



## ફૂગની વ્યાખ્યા

ફૂગ ફૂગ છે કે જે પર્યાવરણમાં કુદરતી રીતે થાય છે. ફૂગની ઘણી વિવિધ પ્રજાતિઓ ન્યૂ જર્સીમાં અસ્તિત્વ ધરાવે છે. ફૂગ મૃત સામગ્રીઓને તોડી નાખવામાં અને તેને પાછી સેન્ડ્રિય પદાર્થ, કે જેનો ઉપયોગ જીવંત જીવ દ્વારા કરી શકાય, તેમાં રૂપાંતર કરવામાં મદદ કરે છે.

## ફૂગની વૃદ્ધિ કેવી રીતે થાય છે

ફૂગ, જેના પર ઊગે છે તે વિકસે છે તે સામગ્રી પચાવી અને નાશ કરીને વિકસીત થાય છે. તે લગભગ ગમે ત્યાં મળી શકે છે અને જ્યાં સુધી પરિસ્થિતિઓ અનુકૂળ હોય ત્યાં સુધી કોઈ અન્ય સામગ્રીની જેમ જ વિકાસ કરી શકે છે. અનુકૂળ વૃદ્ધિની પરિસ્થિતિઓ માટે ફૂગને વધવા માટે પોષક તત્ત્વો (ઓક્સિજન અને આર્દ્રતા) અને સામગ્રીની જરૂર છે.

**ફૂગ વિકસીત થતી  
નિર્માણ સામગ્રીઓનું  
પાચન અને નાશ કરે છે.**

ફૂગ બીજકણો બનાવીને પુનરુત્પાદન કરે છે. આ બીજકણો, ઇમારતોની અંદર અને બહાર બન્ને બાજુથી, હવામાં ઉડતા થઈ જાય છે. જો બીજકણો યોગ્ય સામગ્રી પર ઉતરે અને પરિસ્થિતિઓ અનુકૂળ હોય, તો ફૂગ વિકસીત થવાનું પ્રારંભ થશે.

## ફૂગનો દેખાવ

ફૂગ વસાહતોમાં વૃદ્ધિ પામે છે અને વૃદ્ધિ વિવિધ આકારો અને રંગોમાં થઈ શકે છે. કેટલાક ફૂગ ગોળાકાર રીતે વિકસિત થતી દેખાઈ શકે છે જ્યારે અન્ય એક ક્ષેત્રને આવરતા વધી અને ફેલાવી શકે છે. ફૂગ ભુરા, પીળા, લીલા અથવા કાળા રંગમાં દેખાઈ શકે છે. દેખાવ હાજર ફૂગની પ્રજાતિઓ પર આધાર રાખે છે.



## ફૂગને સજવું

ફૂગ દરેક જગ્યાએ હોય છે, તેમ છતાં, જો તેઓ ઘરો અને ઇમારતોની અંદર વધવાની શરૂ થઈ જાય, તો એક સમસ્યા બની શકે છે. ઘણી નિર્માણ સામગ્રી જેમ કે, શુષ્ક દિવાલ, સીલીંગ ટાઇલ્સ અને લાકડાની રચનાઓમાં સેલ્યુલોઝ હોય છે, તે એવા પદાર્થ છે કે જેના પર ફૂગ વિકસે છે.

નિર્માણ સામગ્રીઓ પર વિકસતી ફૂગ છે, ત્યારે વિનાશક બની શકે છે. ફૂગ સીલીંગ ઉપર, દિવાલ પાછળ, કાતરીયામાં અને બેસમેન્ટમાં અથવા ખૂબ નાની જગ્યાઓમાં કોઈનાં ધ્યાનની બહાર વધી શકે છે. ફૂગ વ્યાપક મિલકતનાં નુકસાનનું કારણ બની દિવાલો અને સીલીંગ પર ડાઘા પડવાનું કારણ બની શકે છે અને થાય ઇમારતોનાં બહાર નિકળેલા ખીલા અને ભારોટિયાને તોડવાનું શરૂ કરી શકે છે.

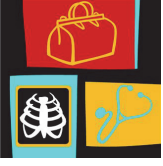


**ભેજ નહીં = ફૂગ વૃદ્ધિ નહીં**

વધુ પડતો ભેજ મુખ્ય ઘટક છે કે જે ફૂગ વધવાનું કારણ બની શકે છે. પાણીના નળોમાંનાં છિન્નો, ચૂવતી છતો અથવા બારીઓ, ફૂગનું ઊંચું પ્રમાણ, પૂર અથવા ખરાબ ઇન્સ્યુલેશનેને કારણે દિવાલો અંદર ઘનીકરણ વધુ ભેજનાં સ્રોત હોઈ શકે છે.



## આરોગ્યની ચિંતાઓ



તે યાદ રાખવાનું મહત્વનું છે કે, જો વ્યક્તિઓ ફૂગના સંપર્કને કારણે આરોગ્ય પર અસર અનુભવી રહ્યાં હોય, તો તેઓને તેમના ચિકિત્સકની સલાહ લેવી જોઈએ.

વ્યક્તિઓ કે જે સૌથી વધુ જોખમ ધરાવે છે:

- જે લોકોની પહેલાથી આરોગ્ય પરિસ્થિતિ (એલર્જીઓ, ફેફસાની પરિસ્થિતિઓ જેમ કે અસ્થમા અથવા માંસપેશીઓનો સોજો) હોય છે
- શિશુઓ
- વૃદ્ધ

ફૂગ તેઓના સામાન્ય જીવન ચક્રનાં ભાગ રૂપે બીજકણો અને રસાયણો સ્ત્રાવ કરે છે અને કેટલાક વ્યક્તિઓ જ્યારે આ સામગ્રીઓના સંપર્કમાં આવે ત્યારે પ્રતિકૂળ અસર રજૂ કરી શકે છે. ફૂગના બીજકણો અતિસૂક્ષ્મ હોય છે અને એક વખત હવામાં ઊડે, તો સરળતાથી શ્વાસમાં લેવાય શકાય છે. બીજકણોમાં એલર્જન્સ હોય શકે છે કે જે નાક, ગળા અને શ્વસન માર્ગમાં ખંજવાળનું કારણ બની શકે છે.

એલર્જન ઉપરાંત, ફૂગ સૂક્ષ્મજીવવિજ્ઞાનના તીવ્ર ઓર્ગેનિક મિશ્રણ (MVOC)નો સ્ત્રાવ કરી શકે છે. આ રસાયણો સામાન્ય રીતે મજબૂત અને અપ્રિય ગંધ ધરાવે છે અને ઊતરી ગયેલી ગંધ સાથે સંકળાયેલ હોય છે કે જે વ્યક્તિઓ ફૂગ હાજર હોવા સમાન ગણે છે. આ રસાયણોને, જ્યારે હવામાં ફેલાય, ત્યારે તે શ્વાસ લેવામાં, પીવામાં અથવા ચામડી દ્વારા શોષણ કરવામાં આવી શકે છે. MVOC દાહક તરીકે કામ કરી શકે છે અને માથાનો દુઃખાવો, ઊબકા, ચક્કર અને શાક સાથે સંકળાયેલ હોય છે.

નોંધ: કેટલાક ફૂગ અન્ય કરતા વધુ ગંભીર પ્રતિકૂળ અસરોનું કારણ બની શકે છે. જો તમે ગંભીર પ્રતિકૂળ અસરોનું અનુભવી રહ્યાં છો, કે જેમાં તમે અસરગ્રસ્ત ઇમારત છોડો ત્યારે સારી થાય છે, તો તમને ઘર, એપાર્ટમેન્ટ અથવા અન્ય પ્રકારની ઇમારત કે જ્યાં સમસ્યા હોય, ત્યાં રોકાવાની સલાહથી સંબંધમાં ચિકિત્સક અને સલાહકારથી વાત કરવી જોઈએ.

સામાન્ય આરોગ્ય પ્રભાવોમાં આ સામેલ છે:

- એલર્જીક પ્રતિક્રિયાઓ-છીંક, અનુનાસિક ભીડ
- નાક, ગળા અને શ્વસન માર્ગમાં ખંજવાળ
- અસ્થમાનો હુમલો
- અતિસંવેદનશીલતા ન્યૂમોનાઇટિસ



## જોખમોની આકારણી કરવી

પરિબળો કે જેનો આરોગ્ય પર જોખમ વધેલ છે કે કેમ તેની આકારણી કરવા માટે ઉપયોગ કરી શકાય છે.

આ પરિબળોમાં આનો સમાવેશ થાય છે:

- ફૂગ પ્રત્યે સંવેદનશીલતા માટે વ્યક્તિઓનું મૂલ્યાંકન કરવું (બાળકો, વૃદ્ધ અને પહેલેથી નબળી આરોગ્ય વાળા, વધુ સંવેદનશીલ હોઈ શકે છે)
- ફૂગ વૃદ્ધિની સ્થિતિ
- ફૂગ વૃદ્ધિની શરત

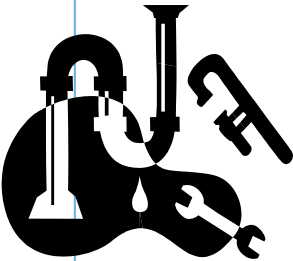


## ફૂગને ઓળખવું

તમારા ઘરમાં ફૂગને ઓળખવાનું હંમેશા એક સંપૂર્ણ દૃશ્યમાન નિરીક્ષણ સાથે શરૂ કરવું. નિરીક્ષણ મકાન માલિક અથવા એક યોગ્યતા ધરાવતા પર્યાવરણીય સલાહકાર દ્વારા કરી શકાય છે.

અતિશય આર્દ્રતા એ હંમેશા ફૂગ વૃદ્ધિનું મુખ્ય ઘટક છે. પાણીનાં પ્રવાહો અને અધિક આર્દ્રતાના અન્ય સ્ત્રોતો માટે માળખાનું પરીક્ષણ કરો. ફૂગની વૃદ્ધિ માટે શોધ કરવા હેતુ આ પ્રથમ ક્ષેત્ર છે. ફૂગ એવી નિર્માણ સામગ્રી પર સારી રીતે વૃદ્ધિ કરે છે કે જેમાં સેલ્યુલોઝ સામેલ હોય છે. તેથી, સેલ્યુલોઝ ધરાવતી બધી નિર્માણ સામગ્રી (એટલે કે, સીલીંગ ટાઇલ્સ, જિપ્સમ બોર્ડ, બહાર નીકળેલા ખીલા, લાકડાના ઉત્પાદો, વગેરે) તેનું

ફૂગ માટે ક્યાં શોધવું:



- કોઈપણ ક્ષેત્રમાં કે જ્યાં ભેજ હોય અથવા જ્યાં પૂર આવ્યું હોય
- ભોંયતળિયા, ખૂબ જ નાની જગ્યાઓ, કાતરીયા

શું શોધવું:

- દિવાલ કે છતમાં ડાઘા પડવા કે જે સતત વધતા જાય છે અને રંગ બદલે છે.
- તીવ્ર, ખરાબ ગંધ.



## સલાહકાર અથવા ઉપચાર કન્ફેક્ટરને નિયુક્ત કરવા માટે મૂળભૂત

■ કંપનીનાં પ્રતિનિધિને પૂછો કે તેમના ઇન્સ્પેક્ટરોએ ફૂગ આકારણી કાર્ય માટે કોઈ પ્રકારની વિશેષ તાલીમ લીધેલી હતી કે કેમ (સલાહકાર લાઇસન્સ જુઓ, પૃષ્ઠ 7).

■ કન્ફેક્ટરને આ પ્રકારના કાર્યો કરવાનાં તેમના અનુભવ વિશે અને સમાન પ્રોજેક્ટ્સ દ્વારા સંદર્ભો માટે પૂછો.

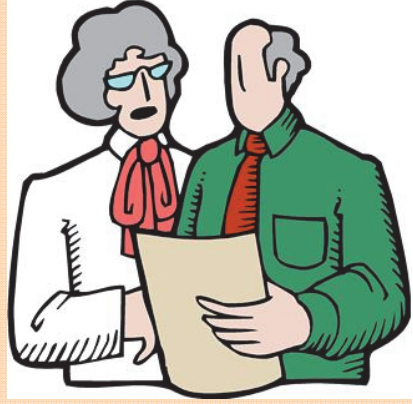
■ વિવિધ કંપનીઓ પાસેથી અનુમાનો મેળવો, કારણ કે તેમાં ઘણો તફવત હોઈ શકે છે. ખાતરી કરો કે બધા કન્ફેક્ટર એક જ કાર્ય પર જ બોલી લગાવી રહ્યાં છે. અનુમાનો વિગતવાર અને પૂરી પાડવામાં આવતી બધી સેવાઓનો સમાવેશ કરતા હોવા જોઈએ.

તેમાં નમૂના લેવાં, ડિઝાઇન કરવા, બદલવા

અથવા કોઈપણ ક્ષતિને સુધારવાની સેવાઓનો સમાવેશ થઈ શકે છે. ખાતરી કરો કે કન્ફેક્ટર ફોન પર અંદાજ આપવા કરતા કાર્ય સ્થળ પર આવે. અન્ય અનુમાનો કરતા ઘણા ઓછા હોય તેવા અનુમાન માટે સાવચેત રહો. ઓછા અનુમાનનો અર્થ એમ નથી કે કન્ફેક્ટર સારું કાર્ય નહીં કરશે, પરંતુ તમે સંદર્ભો તપાસવાની અને કામની શરૂઆત પહેલાં શું કરવામાં આવશે તેનું લેખિત, વિગતવાર વર્ણન મેળવવાની ખાતરી કરો.

■ દરેક કન્ફેક્ટર સાથે વાત કરો અને બરાબર જાણી લો કે તેઓ કામ પર શું કરવાનાં છે. જો કંઈક યોગ્ય ન લાગે, તો કન્ફેક્ટરને પસંદ કરતા પહેલાં શું કરવામાં આવશે, તે માટે સલાહથી સંબંધિત વધુ જાણકારી મેળવો. જો તમને ખાતરી ન હોય કે કામ સ્થાનિક ઇમારત કોડનાં નિયમોનું પાલન કરે છે કે નહીં, તો કન્ફેક્ટરને આગળ વધવાની પરવાનગી આપવા પહેલાં સ્થાનિક ઇમારત કોડ ઓફિસનો સંપર્ક કરો.

■ કન્ફેક્ટર પાસે કયા પ્રકારનો જવાબદારી વીમો છે તે જાણો. તે કયા પ્રકારનો વીમો છે, તે શું આવરે છે અને તેની કવર કરેલી રકમ કેટલી છે તે પૂછો. વીમો શું આવરે છે તે માટે જો તમને ખાતરી ન હોય, તો તમને ખાતરી કરવાની જરૂર છે કે તે ફૂગ અથવા માઇક્રોબાયલ કાર્ય આવરી લે છે.





## સલાહકાર અથવા ઉપચાર કન્ફેક્ટરને નિયુક્ત કરવા માટે મૂળભૂત ટીપ્સ

- પૂછપરછ અને બોલી પ્રક્રિયા દરમિયાન કન્ફેક્ટર તમને કેવી રીતે જવાબ આપે છે તેની નોંધ લો. શું કન્ફેક્ટર સમયસર તમને વળતો કોલ કર્યો છે? શું તે અથવા તેણી સમય પર દેખાયા છે? શું તેણે અથવા તેણીએ તમારા બધા પ્રશ્નોના જવાબ અથવા તેમનું સંબોધન કરી શકે તે સીતોને પ્રદાન કરવા માટે પ્રયાસ કર્યો છે? કન્ફેક્ટરને નિયુક્ત કરવા પહેલાં આ પ્રકારનાં પ્રશ્નો માટેનાં તમારા જવાબોને ધ્યાનમાં લો.
- ઇમારત ફૂગ મુક્ત હોઈ શકતી નથી. તે કન્ફેક્ટરને ટાળો કે જે તમારા ઘરને ફૂગ મુક્ત બનાવવાનો દાવો કરે છે.
- કંપની સામે ફરિયાદ દાખલ કરવામાં આવી હતી કે કેમ તે શોધવા માટે ફેડરલ ટ્રેડ કમિશન, ગ્રાહક સંરક્ષણ કચેરી અને બેટર બિઝનેસ બ્યુરોનો સંપર્ક કરો. કન્ફેક્ટર પાસે ન્યૂ જર્સીમાં લીડ અથવા એસ્બેસ્ટોસ કાર્ય કરવા માટે લાઇસન્સ પણ હોઈ શકે છે. જો તેઓએ પાસે કોઈ પણ કાર્ય અભ્યાસના ઉલ્લંઘનો કર્યા હોય તો તે જાણવા તમે ઉદ્યોગમાં લાઇસન્સ આપનાર કાર્યાલયનો સંપર્ક પણ કરી શકો છો. આ કાર્યાલયોનો સંપર્ક કેવી રીતે કરવો તે માટે જાણકારી માટે સંદર્ભો વિભાગ (પૃષ્ઠ 15) જુઓ.
- પરીક્ષણ તેમજ ઉપચાર કરાવવા માટે એક અલગ કંપનીનો ઉપયોગ કરવાનું વિચારો. સમાન કંપનીનો ઉપયોગ કરવો તે હિતોનો સંઘર્ષમાં રજૂ કરી શકે છે અને તેને ટાળવું જોઈએ.
- સલાહકારે લેખિત નિરીક્ષણ અહેવાલ પ્રદાન કર જોઈએ કે જેમાં, નિરીક્ષણ કરેલા બધા ક્ષેત્રોનો સાર, ફૂગ વૃદ્ધિનું કારણ, સમસ્યાની કાળજી કેવી રીતે રાખવી અને કોઈપણ નમૂનાનાં પરિણામો, સામેલ હોય છે.

## પૂછવા માટેની સેવાઓ

પાણી ભરાવાની સમસ્યા રોકવા માટે એક યોજનાની વિનંતી કરો - ફૂગનો સંપૂર્ણપણે ઉપચાર કરી શકાય તે પહેલાં, પાણીનાં સ્ત્રોતને દુરસ્ત કરવું જોઈએ.



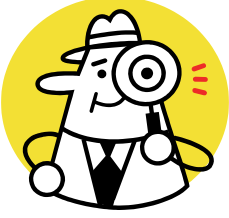
**ફક્ત ફૂગ નિરીક્ષણ માટે પૂછશો નહીં**

ફૂગનો ઉપચાર કરવા માટે યોજનાની વિનંતી કરો - એક વાર પાણીની ભરાવાની સમસ્યા સુધરી જાય, તે પછી ફૂગનો ઉપચાર કરી શકાય. ઉપચાર કન્ફેક્ટર નિયુક્ત કરતી વખતે આ યોજના મહત્વપૂર્ણ હશે.

જો પરીક્ષણ કરવામાં આવશે - તો પૂછો કે તે કેમ કરવામાં આવશે, કયાં પ્રકારનું પરીક્ષણ કરાશે અને પરીક્ષણ અહેવાલ મને શું જણાવશે.



## સંપૂર્ણ દૃશ્યક્ષમ નિરીક્ષણ અને આકારણી શા માટે જરૂરી છે?

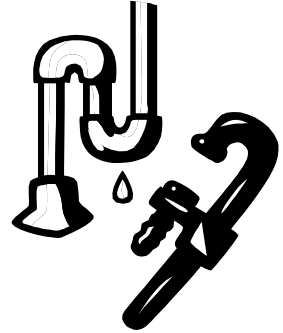


એક સંપૂર્ણ દૃશ્યમાન નિરીક્ષણ અને આકારણી એ ફૂગ સમસ્યા હોવા અંગેની જાણકારી મેળવવા માટેની એક સૌથી મહત્વપૂર્ણ પ્રક્રિયા છે. દૃશ્યમાન નિરીક્ષણ અને આકારણી પાણી ભરાવું/રિસાવ અથવા વધુ પડતા ભેજ દ્વારા પ્રભાવિત થઈ શકે તેવા ક્ષેત્રોનું પરીક્ષણ કરશે અને ફૂગ વૃદ્ધિને ઓળખશે.

## પાણી ભરાવાની સમસ્યા સુધારવી અને ફૂગનો ઉપાય

જો દૃશ્યમાન નિરીક્ષણ દરમિયાન ફૂગ સમસ્યા ઓળખવામાં આવે છે, તો ફૂગને સાફ કરવાની યોજના સાથે, પાણી/ભેજ સમસ્યા(ઓ)ને સુધારવા માટે યોજના, બનાવવાની અને અમલ કરવાની જરૂર છે. દૃશ્યમાન નિરીક્ષણ દ્વારા મેળવેલ જાણકારીનો ઉપયોગ નીચે આપેલી રીતે એક વ્યાવસાયિક સલાહકારને મદદ માટે કરી શકાય:

- ❑ ભેજનાં સ્રોતને ઓળખવું જેથી ફૂગ સમસ્યાને દૂર કરવાનો પ્રયાસ કરતા પહેલા તેને સુધારી શકાય..
- ❑ ફૂગ વૃદ્ધિની હદ નક્કી કરવામાં મદદ કરવી.
- ❑ જો જરૂર હોય, તો ફૂગના નમૂના લેવાની યોજના બનાવવામાં મદદ કરે છે (વધુ પરીક્ષણો સલાહ યોગ્ય છે અને/અથવા જરૂરી છે કે કેમ તે નક્કી કરવા માટે "ક્યારે ફૂગના નમૂના લેવા/પરીક્ષણ કરવામાં આવે છે" શીર્ષકવાળી અનુભાગ જુઓ).
- ❑ કોઈ પણ ફૂગ દૂષણ સમાપ્ત કરવા માટે ક્રિયા યોજના બનાવવામાં મદદ કરવી.
- ❑ જો પાણી, કે જે ફૂગનું કારણ બન્યું હોય, તેમાં મળપાણી અથવા અન્ય જોખમી પદાર્થો સામેલ હોય, તો ક્ષેત્રને આકારણી, સાફ અથવા તેનું વિશુદ્ધીકરણ કરવા માટે વધારાના પગલાંઓની જરૂર છે.



## ફૂગનાં નમૂના લેવા ક્યારે જરૂરી છે?

કૃપયા ધ્યાન રાખો: જો દૃશ્યક્ષમ તપાસણી દર્શાવે છે તે ફૂગની હાજરી છે, વધારાનું પરીક્ષણ જરૂરી નથી.



એકવાર ફૂગની સમસ્યા ઓળખાઇ જાય, પછી તેને બદલે કોઈ પણ ભેજની સમસ્યાઓને ઠીક કરવા અને ફૂગના ચેપને સાફ કરવા માટે, સંસાધનોનો ઉપયોગ કરવાનું બહેતર રહેશે. તેમ છતાં, જો દૃશ્યક્ષમ તપાસણી દરમ્યાન ફૂગ મળતી નથી, તો હજી પણ ઉપલબ્ધ હોવાની શંકા હોય, તો પરીક્ષણ જરૂરી હોય

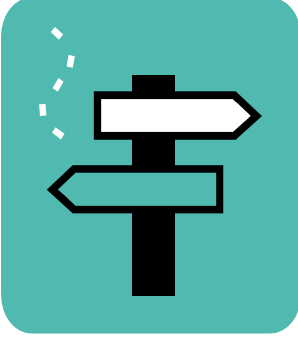
શકે છે. પરીક્ષણ હંમેશા યોગ્યતા ધરાવતી વ્યક્તિ દ્વારા જ થવું જોઈએ (સલાહકાર લાઇસેન્સિંગ, પૃષ્ઠ 7 જુઓ). તમારા સ્થાનિક સ્વાસ્થ્ય મંત્રાલય તમારી મદદ કરી શકે છે અથવા તમારે ફૂગ ચેપનું મૂલ્યાંકન કરવામાં વિશેષજ્ઞ અથવા તેમાં અનુભવી હોય તેવા પર્યાવરણીય સલાહકારનો સંપર્ક કરવો જોઈએ.

જો ફૂગનાં નમૂના લેવાનું જરૂરી હોય, તો નમૂનાઓ નિર્માણ સામગ્રીઓ, ધૂળ અથવા હવામાંથી એકત્રિત કરી શકાય છે અને ફૂગ દૂષણ હદને નક્કી કરવામાં મદદ કરશે. ફૂગ નમૂનાઓ ભેગા કરવા, તે સલાહકારને હાજર ફૂગ પ્રજાતિઓ, એકત્રીકરણ અને ફૂગ સક્રિય રીતે વધે છે કે કેમ તે નક્કી કરવામાં મદદ કરશે.

સામાન્ય રીતે ફક્ત નમૂના લેવું, ફૂગ અને ભેજ સમસ્યાની હદનું મૂલ્યાંકન કરવા માટે જરૂરી જાણકારી પ્રદાન કરતું નથી.



## નમૂના લેવાની યોજનાઓ



જ્યારે નમૂના લેવાનું જરૂરી હોય, ત્યારે તેને તપાસ સાથે જોડીને લેવાની જરૂર છે. આ ઇમારતની હાલની સ્થિતિની ચોક્કસ આકારણી પ્રદાન કરે છે. આ પૂર્ણ કરવા માટે, નમૂના લેવા માટે એક વિશેષ યોજના બનાવવી જોઈએ.

શ્રેષ્ઠ નમૂના લેવાની યોજના તે છે કે જે શંકાસ્પદ ભેજ વૃદ્ધિના ક્ષેત્રોમાં નમૂના લેવા માટે તૈયાર કરવામાં આવી હોય અને તે ક્ષેત્રથી શા માટે નમૂના લેવાયા તે જાણકારી સામેલ કરતા હોવી જોઈએ. સામાન્ય નમૂનાઓ કે જે સલાહકાર દ્વારા એકત્રિત કરી શકાય તેમાં: જથ્થો, સપાટી, ધૂળ અને હવાનાં નમૂનાઓ સામેલ છે.

વધારાના પરીક્ષણમાં ઘરમાં સંબંધિત ભેજનું મૂલ્યાંકન અને શંકાસ્પદ ક્ષેત્રોમાં નિર્માણ સામગ્રીના ફૂગની માહિતી લેવી સામેલ છે. શંકાસ્પદ સપાટી અને નિર્માણ સામગ્રીનાં જથ્થાબંધ નમૂનાઓનું પરીક્ષણ પણ કરી શકાય છે.



## જાણકારી કે જે ફૂગ નિરીક્ષણ અને આકારણીનાં પરિણામ તરીકે પ્રદાન કરાવી જોઈએ

તપાસણી અને આકારણીના પરિણામોની અંતિમ રિપોર્ટમાં સ્પષ્ટ રૂપે ચર્ચા થવી જોઈએ. અંતિમ રિપોર્ટમાં ત્રણ ઘટકો હોવા જોઈએ: કરવામાં આવી હતી તે તપાસણીનો સારાંશ; ફૂગની સ્થિતિનો સારાંશ અને ઓળખાયેલ ભેજની સ્થિતિઓનો સારાંશ. રિપોર્ટના દરેક ઘટકનું વર્ણન નીચે આપેલું છે:



### તપાસણી સારાંશ

- કરવામાં આવેલી તપાસણીનો સારાંશ આપે છે અને કઈ ક્ષેત્રોની તપાસ કરવામાં આવી હતી તેનો ઉલ્લેખ કરે છે.
- તપાસણી અને આકારણી કરવામાં વપરાયેલ ટેક્નિક્સની વિગત આપે છે.

### આદ્રતાની માહિતીનો સારાંશ

- પાણી અને ભેજના અતિક્રમણના સ્ત્રોતને ઓળખે છે.
- પાણી અને/અથવા ભેજ આવવાની સમસ્યાના ઉકેલમાટે લેવાતા જરૂરી પગલાંનો ઉલ્લેખ કરે છે.

### ફૂગ માહિતીનો સારાંશ

- વિશેષ સ્થાનો, અસરગ્રસ્ત ક્ષેત્રોનો અનુમાનિત આકાર અને વૃદ્ધિ દ્વારા સંક્રમિત પાયા.
- ફૂગ વૃદ્ધિ દ્વારા સંક્રમિત ક્ષેત્રોનો આકાર સ્તરોમાં વર્ગીકૃત હોવો જોઈએ. આ ઉપચાર કાર્ય યોજના બનાવવામાં મદદરૂપ થશે.
- ઉપસ્થિત હોય શકે તેવા દૂષણો (ખાસ કરીને ગટરના પ્રવાહ અથવા પૂરનું પાણી)

## સુધારાત્મક ક્રિયાઓ

જો ફૂગ સમસ્યા જણાય, તો આવી સ્થિતિઓ તરફ ધ્યાન આપવા માટે પગલાં લેવા જરૂરી છે. સંપત્તિને થતા વધુ નુકસાન અને વધુ ફેલાવાને રોકવા માટે ઉપાય આવશ્યક છે. ફૂગના ફેલાવાના ઉપચાર માટે યુનાઇટેડ સ્ટેટ્સ એનવાયર્મેન્ટલ પ્રોટેક્શન એજન્સી દ્વારા વિશેષ પગલાં દર્શાવવામાં આવ્યા છે. જેમાં નીચેના મુદ્દાઓનો સમાવેશ થાય છે:

- ▣ ભેજના સ્રોતને ઓળખવા અને સુધારવા.
- ▣ ફૂગ ધરાવતી સામગ્રીઓને દૂર કરવી અને/અથવા સાફ કરવી.
- ▣ કોઈપણ પુનઃનિર્માણ અથવા બાંધકામ કાર્ય કરતા પહેલાં ફૂગને દૂર કરવી અને ખાતરી કરવી તે ભાગ સંપૂર્ણ પણે સૂકો છે.

USEPA પણ નોંધ્યું છે કે ફૂગનો નાશ કરવો જ મહત્વપૂર્ણ નથી પરંતુ તેને સાફ કરતા રહો કારણ કે મૃત ફૂગ એલર્જિક રહે છે. USEPA નો સપર્ક કેવી રીતે કરવો તે અંગે માહિતી માટે સંદર્ભો વિભાગ (પૃષ્ઠ 16) જુઓ.

## ફૂગને કોણે સાફ કરવું જોઈએ ?

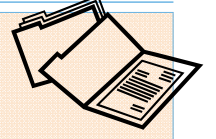
ફૂગ ઉપચાર કાર્ય “કોણે” કરવું જોઈએ તે નક્કી કરવું હંમેશા સરળ હોતું નથી. ફૂગની વૃદ્ધિથી સંક્રમિત નાના ક્ષેત્રો (દા.ત. 10 વર્ગફુટ કરતા ઓછા),



મકાન માલિક અથવા ભવનની સારસંભાળ રાખનાર કર્મચારી (એપાર્ટમેન્ટ અને સહસ્વામીઓ માટે) કાર્ય કરવામાં સક્ષમ હોઈ શકે છે. મોટા ક્ષેત્રો (દા.ત. 100 વર્ગફુટથી વધુ), ફૂગ અને પર્યાવરણીય દૂષણ સાફ કરવાના અનુભવી એવા યોગ્ય કોન્ટ્રાક્ટર

નિયુક્ત કરવા જોઈએ. 10 થી 100 વર્ગફુટના સંક્રમિત ક્ષેત્રો માટે કોઈ નિષ્ણાતની સલાહ લેવી જોઈએ. કોન્ટ્રાક્ટરની પસંદગી કેવી રીતે કરવી તે અંગે માહિતી માટે પૃષ્ઠ 5 જુઓ.

## નિરીક્ષણ સેવાઓ માટે ચેકલિસ્ટ



## તપાસણી

- થોડા અલગ-અલગ સલાહકાર પાસેથી કિંમતો મેળવો.
- એક સલાહકારને પસંદ કરો (પૃષ્ઠ 5 જુઓ).
- થનારા કાર્ય માટે એક કોન્ટ્રાક્ટ કરો.
- અતિરિક્ત ભેજના સ્ત્રોત માટે તપાસ કરવા માટેના ક્ષેત્રો.
- ફૂગના લક્ષણ, અતિશય ફૂગ અથવા અતિશય આર્દ્રતા માટે આકારણી કરવા માટેના ક્ષેત્રો
- શું નમૂના લેવાનું પૂર્ણ થશે? જો થઈ જાય, તો સલાહકાર દ્વારા નમૂના શા માટે લેવામાં આવશે અને નમૂના લેવાની યોજના (તે કે દર્શાવવું, કેટલા નમૂના, ક્યાં લેવા લેવામાં આવશે, વગેરે)નું સ્પષ્ટીકરણ થવું જોઈએ.
- જો ફૂગ મળે અને નાણાંકીય જોગવાઈ હોય, તો જેને કારણે પાણી ગરકે છે તે ક્ષતિના સમારકામ, ક્ષતિગ્રસ્ત વસ્તુઓ અને ભવન સામગ્રીઓને દૂર કરવા, ફૂગનો ઉપચાર કરવા અને ઉપચાર પૂર્ણ થાય પછી અંતિમ પરીક્ષણ માટે કયા પૂર્વ-દ્રષ્ટિતા સ્તરો ઉપચાર કરનાર કોન્ટ્રાક્ટરે પૂરા કરવા જોઈએ તે નક્કી કરવા એક ઉપચાર યોજના બનાવવી જોઈએ.
- કોઈપણ નમૂના લેવામાં આવે કે ઉપચાર કરવામાં આવે તે પહેલાં દૃશ્યક્ષમ તપાસ કરવાનું સુનિશ્ચિત કરો.

## દૃશ્યક્ષમ તપાસના પરિણામ રૂપે:

- અતિરિક્ત ફૂગના સ્ત્રોતો અને ઘરનું સમારકામ કરવા અને સમસ્યા ઠીક કરવા માટે શુ કરવાની જરૂર છે તે નક્કી કરો.
- નમૂના લેવાનું/પરીક્ષણ કરવાની જરૂર છે કે કેમ તે, જો હોય, તો કયા પ્રકારના નમૂના લેવા, કેટલા નમૂના લેવા, લાગત વગેરે નક્કી કરો.

## એકવાર તપાસણી, પરીક્ષણ અને નમૂના લેવાનું પૂર્ણ થઈ જાય ત્યારબાદ:

- સલાહકારને રિપોર્ટ વિશે સમજાવા અને પરિણામનું અર્થઘટન કરવા કહો.
- સલાહકારે ફૂગ ઉપચાર કરવા માટે એક યોજના બનાવવી જોઈએ.
- આ સમયે, તમારે ફૂગ ઉપચાર કંપની નિયુક્ત કરવાનું શરૂ કરવું જોઈએ
- એકવાર ઉપચાર પૂર્ણ થઈ જાય પછી, ઘરમાં ફૂગનું સ્તર પાછું સામાન્ય પર થઈ ગયું છે તે નક્કી કરવા માટે વધુ પરીક્ષણ થવું જોઈએ (ઉપચાર પહેલાં નક્કી કરાયેલ).



## ઉપચાર

ફૂગ સાથે કાર્ય કરવું જોખમકારક છે, તેથી કાર્ય કોણ કરી રહ્યું છે તેને ધ્યાનમાં લીધા વિના, કાર્ય કરનારાઓ તેમજ ઉપભોક્તાનું રક્ષણ કરનારા કાર્ય સિદ્ધાંતો નિયુક્ત હોવાની જરૂર છે.

કાર્ય કરનારાઓ હાથના મોજા, શ્વાસોચ્છ્વાસનું સાધન, રક્ષણાત્મક કપડાં અથવા કેટલાક પ્રકારના આંખ સંરક્ષણોથી સંરક્ષિત હોવાની જરૂર છે. તેમજ, અન્ય ભાગ પર ફૂગ ફેલાવાથી રોકવા માટે કાર્ય ક્ષેત્ર નિહિત હોવું જરૂરી છે.

જન સેવા માટે, NJ DOH એવી કેટલીક કંપનીઓની સૂચિ રાખે છે કે જે ફૂગનો ચેપ ફલાવવાનું મૂલ્યાંકન કરવામાં અને ઉપચાર કાર્યમાં મદદરૂપ થઈ શકે છે. ગ્રાહકોએ સ્વયંને તેની ખાતરી કરવામાં સજાગ રહેવું જોઈએ કે તેઓએ નિયુક્ત કરેલા કોન્ટ્રાક્ટર્સ તે કાર્ય કરવા માટે યોગ્યતા ધરાવે છે. કોન્ટ્રાક્ટરની પસંદગી કેવી રીતે કરવી તે અંગે માહિતી માટે પૃષ્ઠ 5 જુઓ. NJ DOH સૂચિ શોધવા માટે પૃષ્ઠ 16 પર “ટ્રેડ ફર્મ, કન્સ્ટ્રક્ટર્સ એન્ડ ફર્મ્સ” હેઠળની લિંક જુઓ.

## ફૂગ ઉપચારની ચેકલિસ્ટ

- થોડા અલગ-અલગ કન્ટ્રેક્ટરની કિંમતો મેળવો.
- એક સલાહકારને પસંદ કરો (પૃષ્ઠ 5).
- કાર્ય પૂરું કરવા માટે કોન્ટ્રેક્ટ કરો.
- જે કરવામાં આવશે તેનાથી તમે વાકેફ રહેવાની ખાતરી કરો.
- ખાતરી કરો કે જેમાં ફૂગ થયા છે તે બધી છિદ્રવાળી વસ્તુઓ (દા.ત. ગાલીયા, કાગળની વસ્તુઓ, ગાદી પાથરેલી વસ્તુઓ વગેરે.) કાઢી નાંખવી જોઈએ અને તેને નષ્ટ કરી દેવી જોઈએ.
- દૂષિત માળખાકીય ઘટકોનો ઉપાય થવો જોઈએ (તમારા સલાહકાર દ્વારા તૈયાર કરાઈ હતી તે યોજનામાં જે વસ્તુઓનો ઉપચાર કરવાનો છે તેનો ઉલ્લેખ કરેલો હોવો જોઈએ).
- એકવાર ઉપચાર પૂર્ણ થઈ જાય પછી, ઘરમાં ફૂગના સ્તરો સામાન્ય સીમાઓની અંદર છે તેની ખાતરી કરવા માટે વધુ પરીક્ષણ થવું જોઈએ. ફરી ઉપભોગ માટે કયા સ્તરો સુરક્ષિત માનવામાં આવશે તેનાથી સંબંધિત ઘટાડો કરવા પૂર્વે તમારા સલાહકારને કહો.
- દૂર કરેલી ભવન સમાગ્રીઓની બદલી માટે બાંધકામ શરૂ થઈ શકે છે.





## સંદર્ભો

## ચિત્રો:

કેટલાક ચિત્રો Aerotech લેબોરેટરીઝ અને EMSL લેબોરેટરીઝના સૌજન્યથી છે

## માહિતી:

- અમેરિકન કોન્ફરન્સ ઓફ ગવર્નમેન્ટલ ઇન્સ્ટિટ્યુટ હાઇજીનિસ્ટ્સ, “Bioaerosols: આકારણી અને નિયંત્રણ” ACGIH, 1330 Kemper Meadow Drive, Cincinnati, OH, 45240, ISBN: 882417-29-1, 1999.
- ન્યૂ યોર્ક સીટી ડિપાર્ટમેન્ટ ઓફ હેલ્થ, બરેઉ ઓફ એનવાયર્નમેન્ટલ એન્ડ ઓક્યુપેશનલ ડિસિઝ એપિડેમિયોલોજી, “ઘરેલૂ વાતાવરણમાં ફૂગસની આકારણી અને ઉપચાર અંગે દિશાસૂચનો”, નવેમ્બર 2000.
- યુ.એસ. એનવાયર્નમેન્ટલ પ્રોટેક્શન એજન્સી. ઓફિસ ઓફ એર એન્ડ રેડિએશન, ઇનડોર એનવાયર્નમેન્ટ ડિવિઝન, “સ્કૂલ અને વ્યાવસાયિક ભવનોમાં ફૂગનો ઉપચાર” EPA 402-K-01-001, માર્ચ 2001.

## સંપર્ક માહિતી:

NJ DOH કન્ઝ્યુમર, એનવાયર્નમેન્ટલ એન્ડ ઓક્યુપેશનલ સર્વિસ, ઇન્વાયરન. એન્ડ ઓક્યુપેશનલ હેલ્થ એસેસમેન્ટ પ્રોગ્રામ

609-826-4950

NJ ડિપાર્ટમેન્ટ ઓફ કમ્યુનિટી અફેર્સ. લીડ લાસન્સિંગ

609-633-6224

NJ ડિપાર્ટમેન્ટ ઓફ લેબર એન્ડ વર્કફોર્સ ડેવલપમેન્ટ, એસ્બેસ્ટોસ લાઇસન્સિંગ 609-633-2159



## સંદર્ભો

---

વેબ અંગે મદદરૂપ માહિતી:

NJ DOH

ફર્મ્સ, કન્સલ્ટન્ટ્સ અને રેમિડેશન ફર્મ્સ:

[http://www.nj.gov/health/iep/mold\\_ta.shtml](http://www.nj.gov/health/iep/mold_ta.shtml)

વધારાની લિંક્સ:

[http://www.nj.gov/health/iep/mold\\_links.shtml](http://www.nj.gov/health/iep/mold_links.shtml)

FTC, ઉપભોક્તા સંરક્ષણ કચેરી

<https://www.ftccomplaintassistant.gov/>

બહેતર વ્યાસાય કાર્યાલય

<http://www.bbb.org/us/Contact-BBB/>

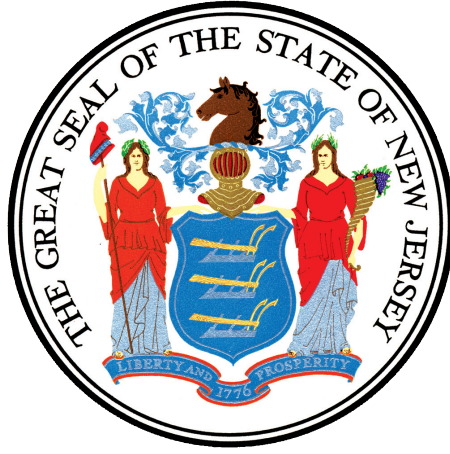
યુ.એસ. એન્વાયરનમેન્ટ એજન્સી

<http://epa.gov/mold/>

ન્યૂજર્સી ડિપાર્ટમેન્ટ ઓફ કમ્યુનિટી અફેર્સ, લોકલ બિલ્ડિંગ કોડ ઓફિસ

[http://www.state.nj.us/dca/divisions/codes/publications/pdf\\_oral\\_muniroster.pdf](http://www.state.nj.us/dca/divisions/codes/publications/pdf_oral_muniroster.pdf)





ન્યૂજર્સી ડિપાર્ટમેન્ટ ઓફ હેલ્થ  
કન્સ્યુમર, એનવાયરનમેન્ટલ અને ઓક્યુપેશનલ હેલ્થ સર્વિસ  
એનવાયરનમેન્ટલ અને ઓક્યુપેશનલ હેલ્થ અસેસમેન્ટ પ્રોગ્રામ  
પી.ઓ.બોક્સ 369  
ટ્રેન્ટન, ન્યૂજર્સી 08625-0369  
ફોન: 609-826-4950  
ફેક્સ: 609-826-4975  
વેબસાઇટ: [www.nj.gov/health/iep](http://www.nj.gov/health/iep)