

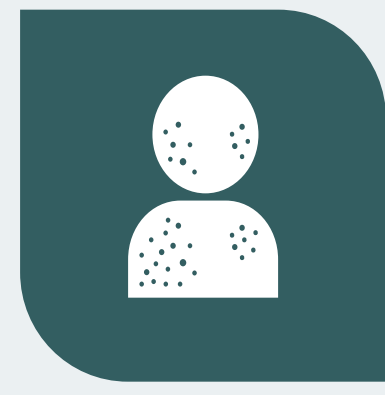
# 원숭이두창 바로 알기



원숭이두창은 원숭이두창 바이러스에 의해 감염되는 흔치 않은 질병입니다.

원숭이두창의 증상으로는 발진이나 수포를 동반하며 몸이 아프고, 종종 초기 독감처럼 나타납니다.

원숭이두창은 직접적인 밀접 접촉으로, 보통 피부 접촉으로 누구에게나 전염될 수 있습니다.



## 증상

- 원숭이두창의 초기 독감과 유사한 증상으로는 발열, 두통, 근육통, 요통, 림프절 부종, 오한 및 피로감이 포함됩니다.
- 발진은 발열 후 1-3일 이내에(가끔 더 오래) 나타나며, 주로 얼굴에서 시작되어 신체 다른 부위로 퍼집니다.
- 증상은 보통 2-4주간 지속됩니다.



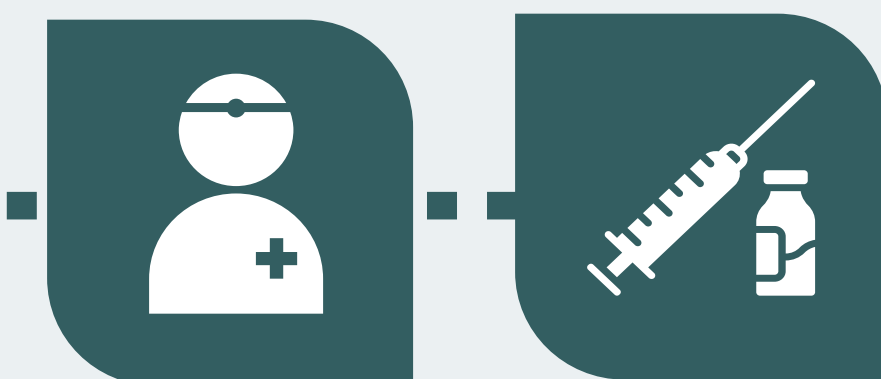
## 감염 경로

- 원숭이두창 감염 경로:
  - 원숭이두창 발진, 수포 또는 피부 딱지와 직접 접촉
  - 원숭이두창 감염자가 사용한 물건, 의류, 침구, 수건 또는 표면 접촉
  - 원숭이두창 감염자의 호흡기 비말 또는 구강 타액과 접촉
- 원숭이두창은 증상이 시작되는 시점부터 모든 병변이 치유될 때까지 전파될 수 있으며 몇 주가 걸릴 수도 있습니다.



## 최근 원숭이두창 발생 지역

- 미국을 포함하여 보통은 원숭이두창이 발생하지 않는 몇 개 국가에서 최근에 원숭이두창 사례가 보고되었습니다.
- 감염자의 원숭이두창 노출 경로가 명확하지는 않지만 감염자 중에는 남성간 성행위를 했다고 스스로 밝힌 사람들이 포함됩니다.



## 진단 및 치료

- 의료인들은 성별, 성적 성향에 상관 없이, 원숭이두창과 일치하는 발진이 난 환자들, 특히 해외여행 이력이나 기타 위험 요인이 있는 환자에 대해 주의를 기울여야 합니다.
- 원숭이두창에 특정한 치료제는 없지만, 천연두 환자 치료용으로 개발된 항바이러스제가 도움이 될 수 있습니다.



## 일반인을 위한 권고 사항

- 일반인들의 위험은 낮습니다.
- 원숭이두창이 염려되면 즉시 치료를 받으십시오.
- 피부 병변이나 생식기 병변이 있는 사람을 포함하여 몸이 아픈 사람과의 밀접 접촉을 피하십시오.



## 자세한 정보

- 치료 관련 질문은 담당 의료진에게 문의하세요.
- [미국 질병통제예방센터 웹사이트](#)를 방문하세요.