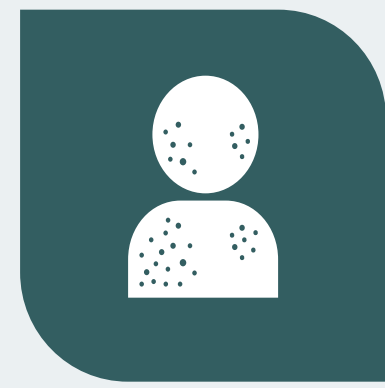


Małpia ospa to rzadka choroba wywoływana przez wirusa małpiej ospy.

Małpia ospa może wywołać wysypkę lub owrzodzenia (ospę), często w połączeniu z wcześniejszą chorobą grypopodobną.

Małpia ospa może się rozprzestrzenić na każdego poprzez bliski, osobisty kontakt, często poprzez dotyk skóry do skóry.



Objawy

- Wczesne objawy grypopodobne małpiej ospy mogą obejmować gorączkę, ból głowy, bóle mięśni, ból pleców, obrzęk węzłów chłonnych, dreszcze i wyczerpanie
- Wysypka pojawia się w ciągu 1–3 dni (czasem więcej) od wystąpienia gorączki, często zaczyna się na twarzy i rozprzestrzenia się na inne części ciała
- Choroba trwa zazwyczaj 2–4 tygodni



Przenoszenie

- Małpia ospa może się rozprzestrzeniać przez:
 - Bezpośredni kontakt z wysypką, owrzodzeniami lub strupami wywołanymi przez małpią ospę
 - Kontakt z przedmiotami, ubraniami, pościelą, ręcznikami lub powierzchniami używanymi przez osobę chorą na małpią ospę
 - Kropelki z dróg oddechowych lub płyny z ust osoby chorej na małpią ospę
- Małpia ospa może rozprzestrzeniać się od chwili wystąpienia objawów do zagojenia się wszystkich ran, co może trwać kilka tygodni



Najnowsze ogniska małpiej ospy

- Przypadki zachorowań na małpią ospę odnotowano ostatnio w kilku krajach, w których zazwyczaj nie występuje małpia ospa, w tym w Stanach Zjednoczonych
- Nie jest jasne, w jaki sposób osoby te zostały narażone na kontakt z ospą, ale przypadki obejmują osoby, które identyfikują się jako mężczyźni uprawiający seks z mężczyznami



Rozpoznanie i leczenie

- Pracownicy służby zdrowia powinni zwracać uwagę na pacjentów z wysypką przypominającą małpią ospę, bez względu na płeć i orientację seksualną, a zwłaszcza tych, którzy przebyli podróż lub dotyczą ich inne czynniki ryzyka
- Nie ma swoistego leczenia małpiej ospy, choć korzystne mogą być leki przeciwwirusowe opracowane dla pacjentów z ospą wietrzną



Zalecenia dla społeczeństwa

- Ryzyko dla ogółu społeczeństwa jest niskie
- Jeśli obawiasz się, że masz małpią ospę, natychmiast zwróć się do lekarza
- Unikaj bliskiego kontaktu z osobami chorymi, w tym z osobami ze skórnymi lub genitalnymi zmianami chorobowymi



Dodatkowe informacje

- W przypadku pytań medycznych skontaktuj się z lekarzem
- Odwiedź witrynę internetową [Centrum Kontroli i Zapobiegania Chorobom](#)