

Vacunación contra la viruela del mono (hMPXV) en New Jersey

La vacuna contra la viruela del mono (hMPXV) se denomina JYNNEOS.

Debido al suministro actual limitado de la vacuna JYNNEOS en New Jersey, **los siguientes residentes pueden ser elegibles para la vacunación.** Personas que:



Hayan tenido contacto conocido con alguien que dio positivo por ortopoxvirus o virus de la viruela del mono (hMPXV) en los últimos 14 días.



Asistieron a un evento en el que se produjo una exposición conocida a la viruela del mono (hMPXV) en los últimos 14 días.

Planeen asistir a un evento o reunión social donde la exposición a la viruela del mono (hMPXV) sea más probable (por ejemplo, eventos en áreas donde circula la viruela del mono y donde habrá contacto cercano de piel con piel o contacto íntimo).



Tengan múltiples parejas sexuales o tengan una pareja que tiene múltiples parejas sexuales.

Toda persona que informe su elegibilidad (al cumplir cualquiera de los criterios anteriores) es elegible para la vacunación.

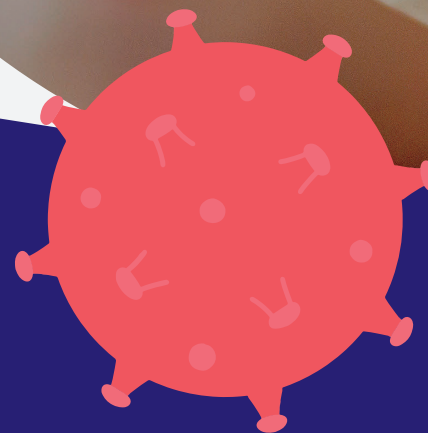
Los esfuerzos de vacunación actuales se enfocan en grupos desproporcionadamente afectados, incluidos hombres homosexuales y bisexuales, así como otros hombres que tienen sexo con hombres. Esto puede cambiar con el tiempo.

El Departamento de Salud de New Jersey recibe vacunas contra la viruela del mono (hMPXV) del gobierno federal y se proporcionan sin costo alguno a las personas elegibles.

Para obtener más información y conocer los lugares de vacunación, visite <https://bit.ly/njmpx> o escanee el código QR:



NJ Health
New Jersey Department of Health



VIRUS HUMANO DE LA VIRUELA DEL MONO (hMPXV)

Qué debe saber



La viruela del mono (hMPXV) es una infección causada por un virus. Los síntomas pueden ser leves, pero algunos casos podrían ser más graves y requerir hospitalización.

Esto es lo que necesita saber para mantenerse a salvo y prevenir la propagación de esta infección.

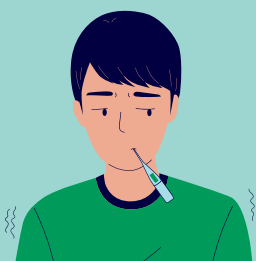
¿Cuáles son los síntomas de la viruela del mono (hMPXV)?

Los síntomas pueden incluir los siguientes:

- Sarpullido, bultos o ampollas que pueden estar en los genitales, a su alrededor o en otras áreas (como las manos, los pies, el rostro o el pecho).

- Puede tener un aspecto similar a las infecciones de transmisión sexual frecuentes u otras erupciones cutáneas, como el herpes zóster o la dermatitis causada por la hiedra venenosa.

- Pueden ocurrir síntomas similares a los de la gripe antes del sarpullido, como fiebre, dolor de cabeza y cuerpo, ganglios linfáticos inflamados y escalofríos.



¿Cómo se propaga la viruela del mono (hMPXV)?

La viruela del mono (hMPXV) se propaga a través del contacto físico cercano entre personas, que incluye lo siguiente:



Contacto directo con el sarpullido de la viruela del mono (hMPXV).



Mucosidad o saliva durante el contacto cara a cara prolongado o el contacto físico íntimo, como besos, caricias o sexo.



Contacto con objetos que utilizó alguien con viruela del mono (hMPXV), como toallas, ropa de cama y prendas de vestir.

La viruela del mono (hMPXV) se puede propagar desde el momento en que comienzan los síntomas hasta que el sarpullido haya sanado por completo y se haya formado una nueva capa de piel.

¿Cómo se puede prevenir la viruela del mono (hMPXV)?



Pregunte a sus parejas sexuales si tienen sarpullido u otros síntomas de viruela del mono (hMPXV).



Evite el contacto de piel con piel con cualquier persona que tenga un sarpullido u otros síntomas de viruela del mono (hMPXV).



Evite el contacto con materiales tales como ropa de cama, toallas, prendas de vestir u otros objetos utilizados por una persona infectada.



Lávese bien las manos con agua y jabón, o use un desinfectante para manos a base de alcohol después del contacto con personas infectadas.

¿Qué debo hacer si tengo síntomas o si creo que puedo tener viruela del mono (hMPXV)?

Si tiene algún síntoma de viruela del mono (hMPXV), comuníquese de inmediato con su proveedor de atención médica, centro de atención de urgencia u hospital.

- Llame antes de acudir, para que estén listos para aislarlo de otras personas.
- Asegúrese de usar una mascarilla y cubra las lesiones tanto como sea posible.
- Infórmele a su proveedor de atención médica si viajó recientemente, si tuvo contacto con alguien con un sarpullido similar o bien, con alguien a quien le diagnosticaron viruela del mono (hMPXV).
- Hágase una prueba si su proveedor de atención médica lo recomienda; la prueba consiste en recolectar muestras del sarpullido con un hisopo.
- Aíslese en casa mientras espera los resultados de la prueba.



¿Qué debe hacer si el resultado es positivo?

- ✓ Aíslese hasta que todas las lesiones hayan sanado, las costras se hayan caído y se haya formado una nueva capa de piel intacta (por lo general de 2 a 4 semanas).
- ✓ Quédese en casa, excepto cuando sea necesario salir debido a emergencias o atención médica de seguimiento.
- ✓ Si es posible, use un baño separado si vive con otras personas en el mismo hogar.
- ✓ Use una mascarilla o cubrebocas que se ajuste bien si debe estar cerca de otras personas en el hogar.
- ✓ Limpie y desinfecte rutinariamente las superficies que se tocan con frecuencia con un desinfectante registrado por la Agencia de Protección Ambiental (EPA).
- ✓ Lávese las manos con agua y jabón y use desinfectante para manos con al menos un 60 % de alcohol.
- ✗ Absténgase de toda actividad sexual.
- ✗ Evite el contacto cercano con otras personas y mascotas en el hogar.
- ✗ Evite el uso de lentes de contacto para prevenir infecciones oculares.
- ✗ Evite afeitarse las áreas del cuerpo con ampollas o lesiones para evitar la propagación del virus.

¿Qué debo hacer si creo que he estado expuesto a la viruela del mono (hMPXV)?



Póngase en contacto con su Departamento de Salud local de inmediato.



Vacúnese si así lo recomienda un funcionario de salud pública.



Esté atento a los síntomas durante 21 días.

